

# SISÄLLYSLUETTELO

<b>1. YLEISTÄ.....</b>	<b>2</b>
<b>2. KOTIKARTANOYHTEISÖN YLLÄPITÄMINEN JA KEHITTÄMINEN....</b>	<b>3</b>
<b>3. KANSALAI SJÄRJESTÖTOIMINNAN EDISTÄMINEN .....</b>	<b>8</b>
<b>4. JÄRJESTÖLÄHTÖINEN ENNALTAEHKÄISEVÄ JA KUNTOUTTAVA MIELENTERVEYSTYÖ JA KRIISIAUTTAMINEN .....</b>	<b>9</b>
<b>5. TYÖ- JA PÄIVÄTOIMINTA .....</b>	<b>10</b>
<b>6. VERKOSTOYHTEISTYÖ .....</b>	<b>14</b>

## 1. Yleistä

Kotikartanoyhdistys ry on järjestöjen vuonna 1996 perustama yleishyödyllinen yhdistys, joka tarjoaa ihmisläheisen toimintaympäristön kansalaisille, jäsenjärjestöille ja monille muille toimijoille Joensuun seudulla ja koko Pohjois-Karjalassa. Toimintavuoden aikana jäsenjärjestöjä oli 43. Liitteenä listaus Kotikartanoyhdistys ry:n jäsenjärjestöistä v. 2009.

### **Yhdistyksen tarkoituksena on**

- ennaltaehkäisevä ja kuntouttava mielenterveystyö
- yhteiskunnan heikoimmassa asemassa olevien kansalaisten elämänmahdollisuuksien ja työelämävalmiuksien edistäminen sekä huono-osaisuuden ehkäiseminen sosiaalisen työllistämisen ja koulutus- ja vertaistukitoiminnan avulla.
- monimuotoisen mielenterveyskuntoutujia ja vaikeassa työmarkkina-asemassa olevia hyödyttävän työ- ja päivätoiminnan ylläpitäminen ja kehittäminen
- kansalaisjärjestötoiminnan edistäminen tarjoamalla toimintaympäristö, koulutusta ja virkistystoimintaa

Tarkoituksensa toteuttamiseksi yhdistys järjesti pitkäaikaistyöttömille ja mielenterveyskuntoutujille psykososiaalista kuntoutusta sosiaalisen työllistämisen, koulutus- ja vertaistukitoiminnan avulla.

Vaikeissa elämäntilanteissa oleville tarjottiin järjestölähtöisiä sekä ammatillisesti että vapaaehtoistyön keinoin tuotettuja kriisi- ja perhetyön palveluja.

Jäsenjärjestöjen toimintaa yhdistys tuki tarjoamalla toimintaympäristön, monipuolista koulutus- ja kurssitoimintaa sekä vapaaehtoisten virkistystoimintaa.

Yhdistys hallinnoi Kriisikeskusta perhetyötä tekevää Helinä-hanketta, sekä TE-keskuksen rahoittamaa Välittämällä TyöElämään -hanketta.

Vuoden 2009 koko toiminnassamme oli vahva kehittämisote.

**Tässä vuosikertomuksessa käsitellään yhdistyksen toimintaa suhteessa seuraaviin tavoitteisiin**

### ***2. Kotikartanoyhteisön ylläpitäminen ja kehittäminen***

### ***3. Kansalaisjärjestötoiminnan edistäminen***

### ***4. Järjestölähtöinen ennaltaehkäisevä ja kuntouttava mielenterveystyö ja kriisiauttaminen***

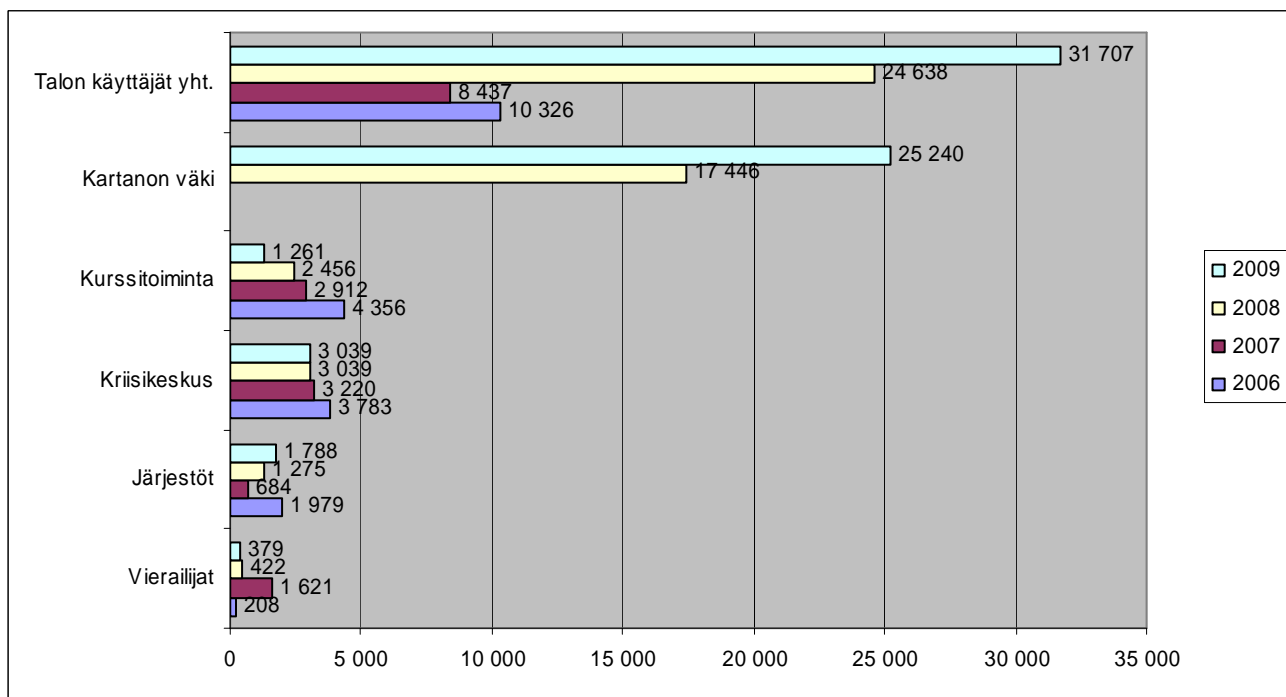
### ***5. Työ- ja päivätoiminta***

### ***6. Verkostoyhteistyö***

Koulutus- ja kurssitoiminnasta, Helinä-hankkeesta, Kriisikeskuksen toiminnasta ja Välittämällä TyöElämään -hankkeesta on tarkemmat toimintakertomukset liitteenä. Pajakohtaiset tarkemmat raportit ovat liitteenä.

## 2. Kotikartanoyhteisön ylläpitäminen ja kehittäminen

Kotikartano tarjosi toimintaympäristön hyvin moninaisille toimijoille, talon käyttäjiä oli yhteensä 31 707 henkilöä. Tässä luvussa on mukana Kartanon päivittäinen väki, jota ei ole vuosien 2006 ja 2007 tilastoissa. Jäsenjärjestöt ja yhteistyökumppanit käyttivät tilojamme n. 500 käyttökertaa enemmän kuin edellisenä vuotena. Kotikartanon yhtenä toiminnan tavoitteena olikin järjestöyhteistyön lisääminen.

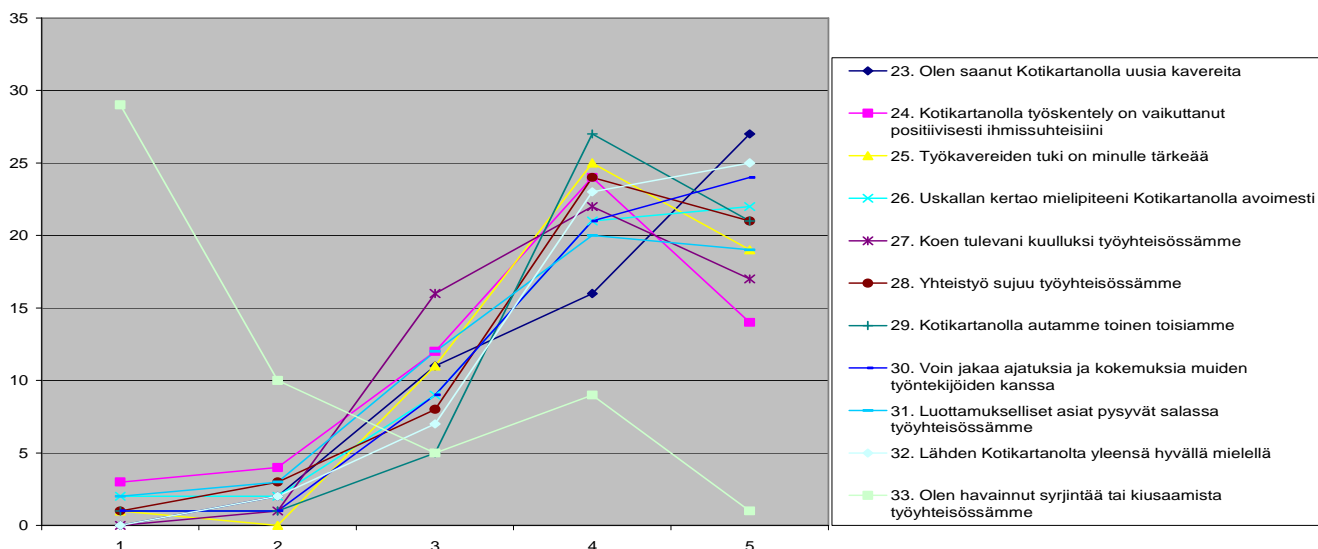


Talon käyttäjät v. 2006 - 2009

Kotikartanon yhteisöllisyyden säilyttämisen kannalta maanantaisin kokoontuneet väenpalaverit koettiin erittäin tärkeiksi. Palavereissa käsiteltiin Kartanon arjen asioita, kuultiin asiantuntija-alustuksia, tietoiskuja ajankohtaisista ja yhteisön jäseniä puhuttavista asioista koko väelle tehtyjen toivekartoitusten pohjalta.

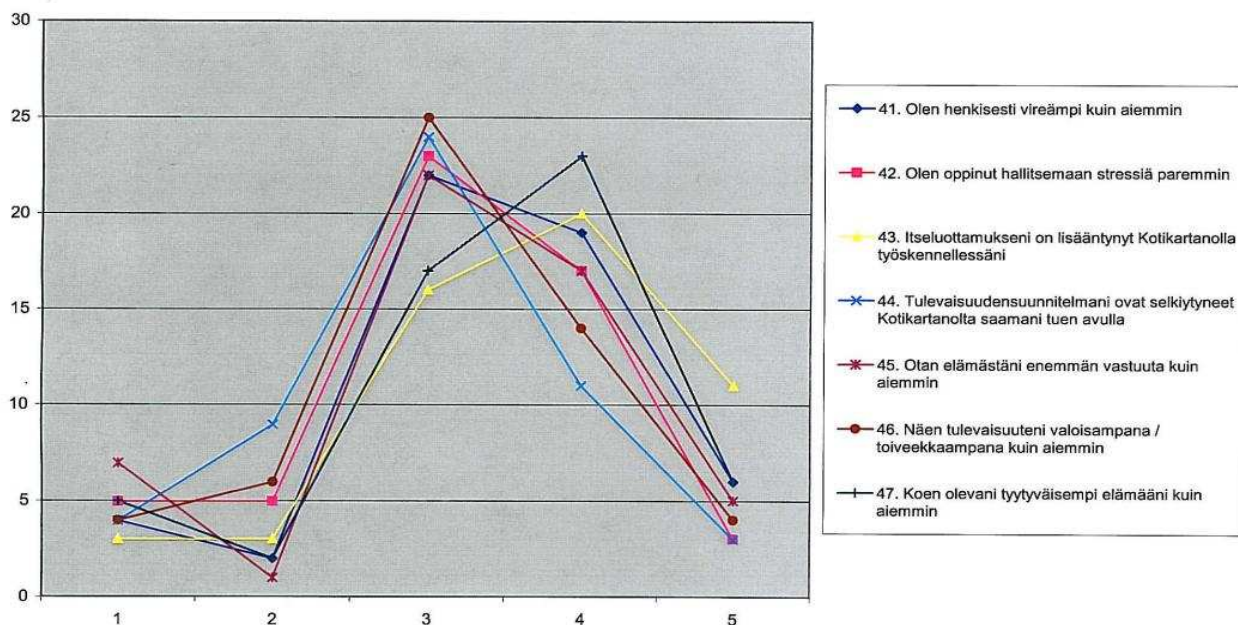
Kotikartanon työilmapiiriä ja työyhteisön sekä vertaistuen kannustavuutta ja merkitystä Kartanon väelle kartoitettiin työtyytyväisyyskyselyllä. Samalla kartoitettiin myös ohjaajien antamaa ohjausta.

### SOSIAALISET SUHTEET JA ILMAPIIRI



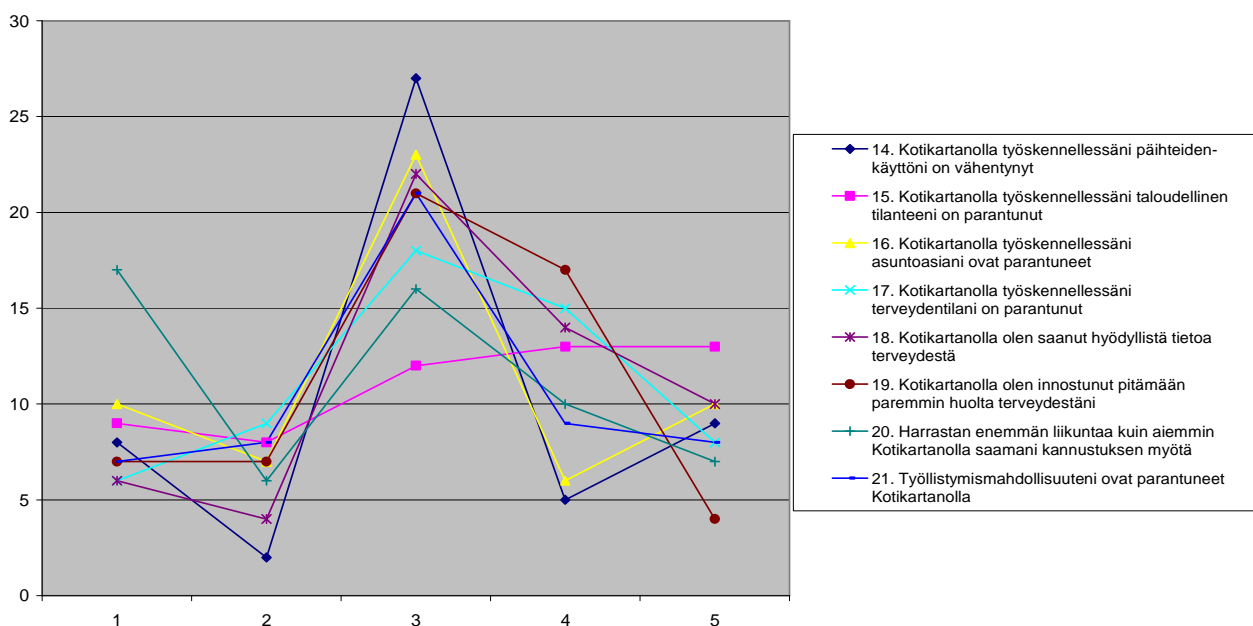
Kyselyn mukaan enemmistöllä vastaajista Kotikartanolla työskentely oli vaikuttanut myönteisesti ihmissuhteisiin ja he kokivat saaneensa tukea työtovereilta ja ohjaajilta. Työyhteisö koettiin pääsääntöisesti kannustavana ja luottamuksellisenä, jossa osallistujat tunsivat tulleensa hyväksytyiksi omana itsenään, omine erityispiirteineen. Vastaajat kokivat, että heidän työtään arvostettiin työyhteisössä ja että he olivat saaneet toteuttaa itseään ja omia taitojaan sekä oppineet uusia taitoja. Suurin osa koki, että he olivat saaneet tarpeeksi ohjausta ja perehdytystä työpajoilla. Mutta vastauksista tuli myös selvästi ilmi, että osa koki tuen ja ohjauksen riittämättömäksi. He toivoivat esim. ATK-opetukseen hitaampaa tahtia. Näistä vastauksista näkyy, että oppimis- ja omaksumiskyvyissä on suuria eroja. Tämä vaatii ohjaajilta taitoja tunnistaa erilaisia oppijoita ja sopeuttaa ohjausta sen mukaan.

#### ELÄMÄNHALLINTA JA -LAATU



Kyselyllä kartoitettiin myös Kotikartanon yhteisöllisyyden, vertaistuen, ohjauksen ja sosiaalisen työllistämistoiminnan vaikutusta osallistujien elämän hallintaan ja laatuun sekä elintason.

#### ELINTASO



Vastauksista näkyy Kotikartanon työllistymis- ja valmennusjaksojen myönteiset vaikutukset osallistujien terveyden tilaan ja harrastuksiin. Sen sijaan taloudelliseen tilanteeseen vaikutukset olivat vähäisemmät.

Vuonna 2009 jatkettiin **kartanon väen TYHY-toiminnan ja terveysohjelmien kehittämistä**. Kartanon väen virkistys- ja liikuntapäiviä järjestettiin vuoden aikana 5 kpl. Lisäksi sairaanhoitaja-opiskelijat järjestivät harjoitteluidensa aikana kartanon väelle terveysaiheisia tietoisuuksia 6 kpl sekä viikoittaisia terveystreffejä, joissa käyntejä oli vuoden aikana yht. 78 kpl. Toimihenkilöille järjestettiin 2 virkistystilaisuutta. Kaikille yhdistyksen työntekijöille/Kartanon väelle tarjottiin mahdollisuus harrastaa liikuntaa eri muodoissa yksi tunti viikossa työ aikana.

Näillä toiminnoilla annettiin jokaiselle mahdollisuus osallistua tasavertaisesti Kotikartanoyhteisön toimintaan ja sen kehittämiseen.

Yhdistyksellä oli päivitetty työterveyshuollon ja työsuojelun suunnitelma.

### **Pajapalaverit**

Pajaohjaajat pitivät viikoittaisia pajapalavereja omilla pajoillaan, joissa käsiteltiin pajojen työn sisältöisiä asioita, työelämänpelisääntöjä, tehtäväkuvia ja työaikajärjestelyjä ym. ajankohtaisia asioita. ”Pajat” kävivät tutustumassa erilaisiin työpaikkoihin sekä oman alansa näyttelyihin ja messuihin. Myös pajoittaista TYHY-toimintaa toteutettiin. Näillä kokoontumisilla ja tapahtumilla edistettiin pajojen Me-henkeä ja osallistujien sosiaalisia taitoja.

### **Pajaohjaajapalaverit**

Viikoittaiset pajaohjaajapalaverit ja kaksi kertaa vuoden aikana pidetyt kehittämispäivät toimivat ohjaajille tukena arjen työhön, niissä työstettiin toimintasuunnitelmia ja toimintastrategiaa, käsiteltiin toiminnan sisältöisiä kysymyksiä eri teemojen pohjalta ja arvioitiin toiminnan laatua.

Kaikille yhdistyksen toimihenkilöille ja Kriisikeskuksen vapaaehtoisille oli järjestetty työnohjaus.

### **Johtoryhmä**

Yhdistyksen yleistöiminnan ja projektien tukena toimii johtoryhmä, jonka vetämisestä vastasi yhdistyksen toiminnanjohtaja. Johtoryhmään kuuluivat koulutus- ja kurssisuunnittelija, Kriisikeskuksen johtaja, Helinä-hankkeen projektipäällikkö ja Välittämällä TyöElämään -hankkeen vetäjä. Johtoryhmässä ideoitiin uusia yhteistyömuotoja yhdistyksen sisällä eri toimijoiden kesken ja kehitettiin verkostoyhteistyötä.

Johtoryhmä työsti yhdistyksen strategiaa sekä suunnitteli ja toteutti toiminnan kehittämispäivän, johon osallistuivat yhdistyksen toimihenkilöt ja yhdistyksen hallituksen jäseniä. Johtoryhmä koostui 6 kertaa vuoden aikana.

### **Yhdistyksen toimihenkilöt**

Marjatta Heikkilä  
Ritva Ropponen  
Raija Suhonen  
Kaisu Lipsanen  
Liisa Vauhkonen  
Leila Friis  
Tuija Mustonen  
Taimi Immonen-Korhonen  
Kimmo Rätty  
Riitta Korhonen  
Raija Piipponen  
Jyrki Leppä  
Henry Pyykönen  
Terhi Vänskä  
Anne Komulainen

Toiminnanjohtaja  
Kriisikeskuksen johtaja  
Kriisityöntekijä, Kriisikeskus  
Kriisityöntekijä, Kriisikeskus  
Kriisityöntekijä, Kriisikeskus  
Projektipäällikkö, Helinä-hanke  
Perhetyöntekijä, Helinä-hanke  
Toimistos sihteeri  
Koulutus- ja kurssisuunnittelija  
Ohjaaja/kouluttaja  
Yksilövalmentaja  
Pajaohjaaja  
Pajaohjaaja  
Pajaohjaaja  
Pajaohjaaja

Kimmo Vartiainen  
Martti Kaksonen

Välittämällä TyöElämään -hanke  
Välittämällä TyöElämään -hanke

Henkilöstö ylläpiti ja kehitti ammatillista osaamistaan osallistumalla koulutuksiin sekä työajalla että omaehtoisesti.

Kriisikeskuksen ja Helinä-hankkeen työntekijät osallistuvat oman alansa täydentäviin koulutuksiin.

## Yhdistyksen eri toimintojen ohjausryhmät

### Kriisikeskuksen ohjausryhmään kuuluivat:

Maarit Hamunen  
Sinikka Kaakkurinniemi  
Pirkko Jokinen  
Liisa Vauhkonen  
Anja Leskinen  
Kauko Varjonen  
Sami Arola  
Marjatta Heikkilä, pj.

PKSSK  
Suomen Mielenterveysseura  
PKSSK  
Kriisikeskuksen tukihenkilö  
Joensuun kaupunki  
Joensuun mielenterveysseura

### Välittämällä TyöElämään -hankkeen ohjausryhmään kuuluivat:

Satu-Sisko Eloranta  
Kristiina Martikainen  
Ritva Rusi  
Marjatta Heikkilä  
Raimo Ruttonen  
Ossi Tolonen

Joensuun kaupunki  
Joensuun seudun työvoimatoimisto  
Jns seudun työvoiman palvelukeskus  
Kotikartanoyhdistys ry  
Kotikartanoyhdistys ry  
Varamiespalvelu

Helinä-hankkeen Tsemppi-tiimi kehitti verkostoyhteistyötä perhetyön näkökulmasta.

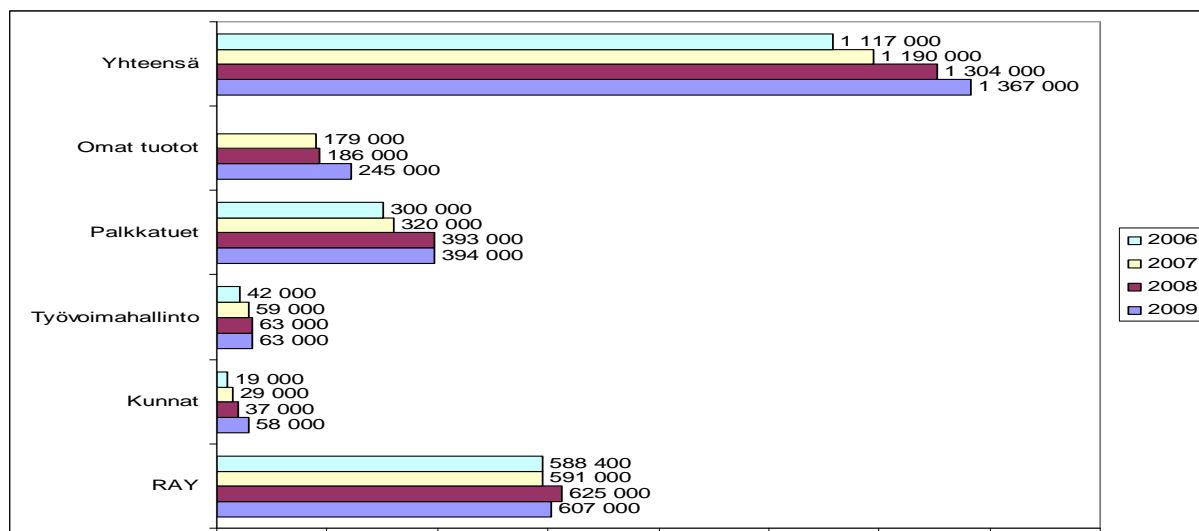
Jäsenet: Kirsi Kaikko Itä-Suomen lääninhallituksesta, Maarit Hamunen PKSSK:sta, Aino Hirvonen Soroppi ry:stä, Marja Moilanen Kasvatus- ja perheneuvolasta, Raija Piipponen Kotikartanoyhdistys ry:stä, Leena Tahvanainen Joensuun sosiaalitoimesta ja Marjatta Heikkilä Kotikartanoyhdistys ry:stä.

## Yhdistyksen talous ja jäsenistö

Yhdistyksen toiminnan laajentuminen ja takautuvasti tulevat rahoitukset aiheuttavat suuria vaihtelua ja kasvavirtaan ja jopa maksuvalmiuden vajetta kerran vuodessa. Omatoiminnantuotot kasvoivat 59 000,00 € edellisestä vuodesta, kuntien osuus onmyös vuosittain hieman noussut. RAY:n avustus oli hieman edellisvuotista pienempi.

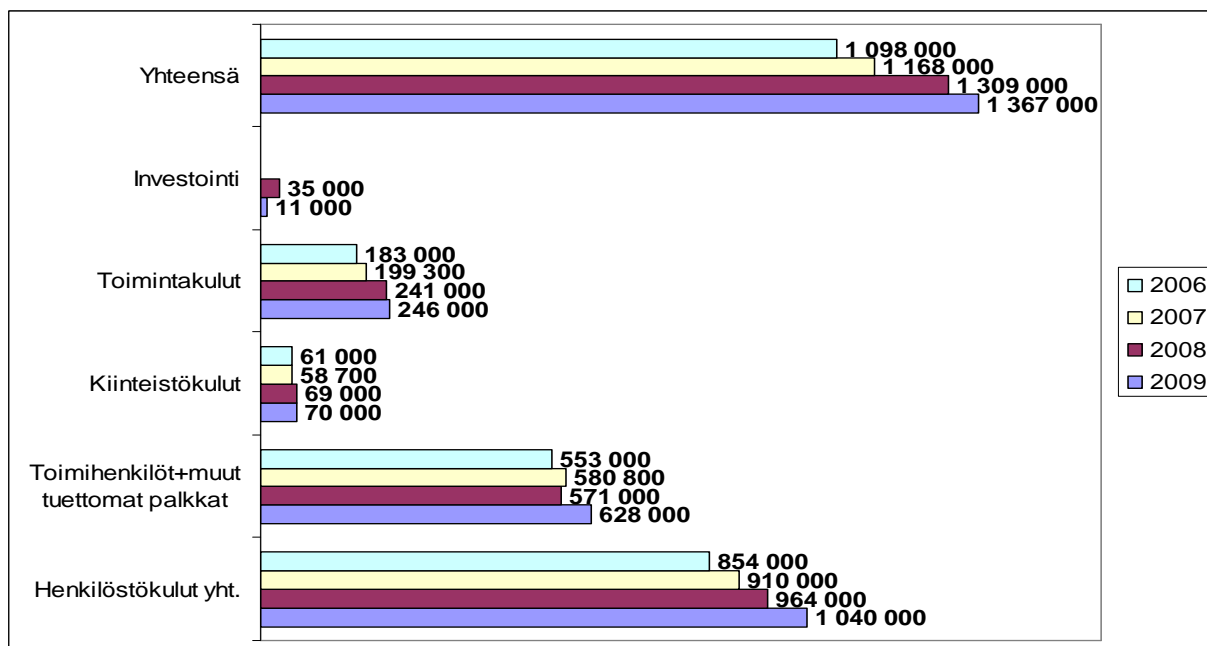
Jäsenjärjestöjä oli toimintavuoden aikana 43.

### Tuotot v. 2006-2009



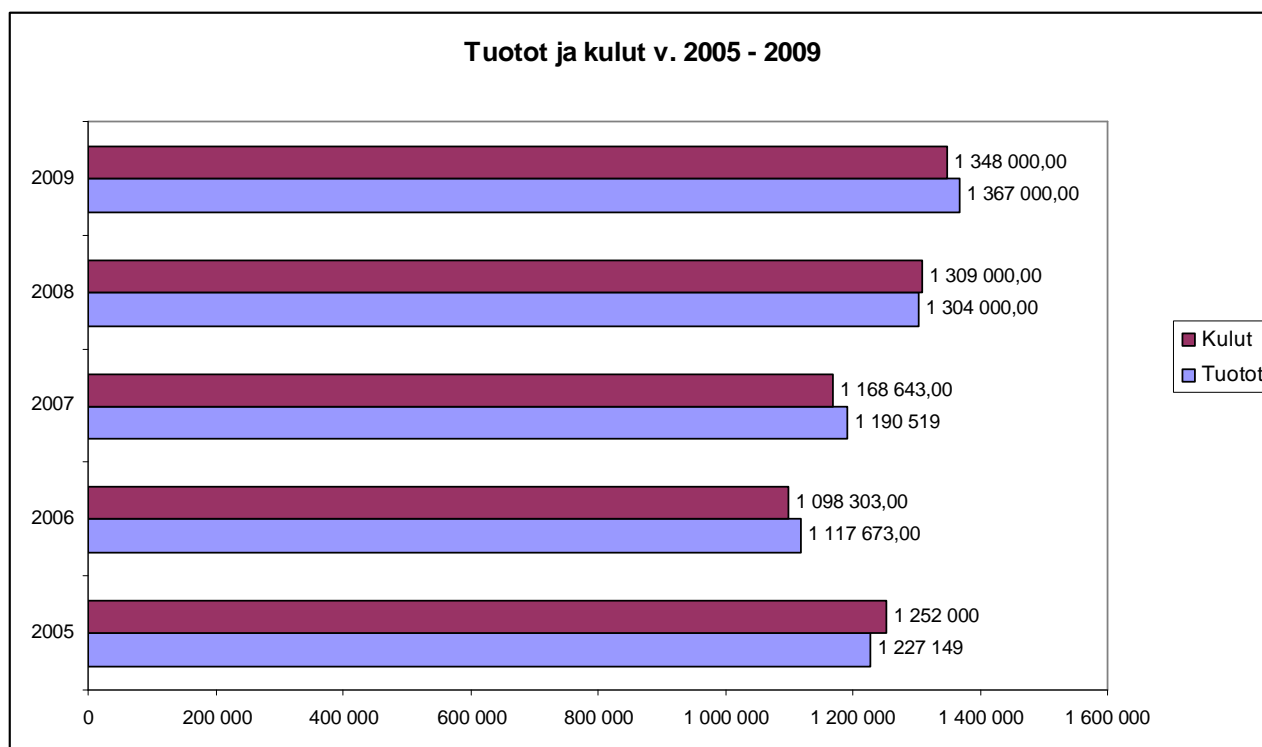
Yhdistyksen toiminnan rahoittajia ovat RAY, Joensuun kaupunki ja Pohjois-Karjalan TE-keskus sekä kunnat.

#### Kulut v. 2006-2009



Henkilöstökulujen nousuun vaikuttaa lisääntyneet kävijämäärät ja ohjauksen tarve.

#### Kokonaiskulut ja -tuotot v. 2006-2009



Toiminnan kokonaistuotot toimintavuoden aikana olivat 1 367 000 €. Tilinpäätös osoittaa ylijäämää 19 313,36 €.

## Yhdistyksen hallitus

Yhdistyksen hallitus kokoontui toimintavuoden aikana 11 kertaa.

### Jäsenet

Erkki Kanerva (pj)	Joensuun seudun Diabetes ry
Erkki Asikainen (vpj)	Pohjois-Karjalan Mielenterveydentuki ry
Raimo Matikainen	Soroppi ry
Raimo Ruttonen	Mylly-projektityhdistys ry
Eija Hiltunen	Joensuun Kotien Puolesta ry
Helena Vuori	P-K:n aivohalvaus- ja afasiayhdistys ry
Sirkka Reko	Joensuun Tilkkukilta ry
Maila Kinnunen	Joensuun seudun Epilepsia yhdistys ry
Liisa Karvinen	

### Varajäsenet

Anne Ilmakari-Hämäläinen	Itäinen tiimi ry
Mervi Niemelä Hytönen	Joensuun Hoiva- ja palveluyhdistys ry

Yhdistyksen sihteerinä toimi toiminnanjohtaja Marjatta Heikkilä ja rahastonhoitajana STKL:n talouskonsultti Piia Heikkinen.

## Yhdistyksen tilintarkastajina toimi:

Varsinaisina tilintarkastajina HTM Seppo Åkerlund ja Erkki Mononen.  
Varatilintarkastajina Liisa Karhu ja Marko Haakana.

## Toiminnan arviointi

Pajaohjaaja palaverissa ja johtoryhmässä arvioitiin toteutunutta toimintaa ja raportoitiin hallitukselle toimintakatsauksina neljä kertaa vuodessa. Toimintaa arvioitiin tapahtumien, kurssien ja koulutusten yhteydessä erilaisilla palautteilla ja kyselyillä.

Yhteistyökumppaneiden kanssa käytiin arviointikeskusteluja etenkin työllistymiseen liittyen. Yhteistyökumppaneille suunnatun, toimintaamme arvioivan kyselyn toteuttaminen siirtyi v. 2010 maaliskuulle, jolloin opiskelijat suorittavat sen oppinäytetyönä.

Kotikartanon toimintojen vaikuttavuutta yksilöiden hyvinvointiin ja elämän hallintaan kartoitettiin kyselyllä.

Helinä-hankkeen ja Välittämällä TyöElämään -hankkeen raportit ja maksatushakemukset tehtiin neljännesvuosittain rahoittajille sekä vuosittaiset selvitykset RAY:lle koko toiminnan osalta.

Tilastoinnit ja sosiaalisen työllistämisen arviointimittarit olivat käytössä.

Kriisikeskuksella oli käytössä asiakastytyväisyyskysely.

## 3. Kansalaisjärjestötoiminnan edistäminen

Kotikartanoyhdistys tarjosi järjestötoimijoille ja yhteistyökumppaneille tiloja ja toimintaympäristön, majoitus- ja ruokapalveluja järjestöjen omiin tilaisuuksiin ja tapahtumiin. Järjestöyhteistyö lisääntyi ja kehittyi toimintavuoden aikana. Järjestöjen omiin toimintoihin Kotikartanon tiloissa osallistui 1733 henkilöä.

Järjestöjen vapaaehtoisille tarjottiin räätälöityjä koulutuksia, seminaareja ja virkistystoimintaa. Tukihenkilöitä ja vertaisryhmien ohjaajia koulutettiin yhteistyössä eri toimijoiden kanssa heidän tarpeisiinsa. Tukihenkilöiden peruskoulutuksiin osallistui 40 henkilöä.

Vertaisryhmän ohjaajien peruskoulutuksiin osallistui 22 henkilöä ja jatkokoulutuksiin 10 henkilöä. Järjestöjen varainhankinta ja Hätäensiavun koulutuksiin osallistui 16 henkilöä.

Erilaisilla kädentaitokursseilla järjestötoimijoilla oli mahdollisuus irtaantua arjesta ja kokeilla uutta tekemistä.

Kriisikeskus tuki Joensuussa toimivien järjestöjen johtajien keskinäistä verkostoitumista säännöllisten tapaamisten muodossa, tavoitteena oli tiedonkulun parantuminen sekä keskinäisen tuen ja jakamisen lisääntyminen.

Kotikartanoyhdistys osallistui Maakuntaliiton asettaman järjestöasiain neuvottelukunnan työskentelyyn, kokosi yhteen mielenterveystyötä toteuttavia järjestöjä, jotka yhdessä laativat kannanottoja maakuntaliiton hyvinvointi-strategiaan.

#### **4. Järjestölähtöinen ennaltaehkäisevä ja kuntouttava mielenterveystyö ja kriisiauttaminen**

Kotikartanon kaikki toiminnat voidaan nähdä terveyttä ja hyvinvointia edistävänä ja huono-osaisuutta ehkäisevänä toimintana. Työllä ja tekemisellä työpajoissa on merkittävä vaikutus ihmisen hyvinvointinsa kokemisessa. Työ- ja erilaiset ryhmätoiminnat antavat kokemuksen kuulumisesta johonkin yhteisöön ja mielekkään tekemisen kautta osallistujat saavat onnistumisen kokemuksia ja luottamus itseen vahvistuu.

Kartanon väen koulutus- ja TYHY-toimintaa suunniteltiin yhteistyössä pajaohjaajien kanssa parantamaan tukityöllistyneiden arkielämäntaitoja ja vahvistamaan yhteishenkeä ja keskinäistä tutustumista.

Vertaisryhmätoiminnolla mahdollistettiin ryhmäläisten osallisuuden kokemuksia, sosiaalisten taitojen vahvistaminen ja lievitettiin yksinäisyyttä.

Keskeisenä painopistealueena oli mielenterveyskuntoutujien (Kirjavat-kerho) ja aivohalvaus- ja afasiayhdistyksen (Nuotta-kerho) vertaisryhmätoiminnan jatkaminen ja kehittäminen tukemaan enemmän osallisuutta ja omatoimisuutta.

Kirjavat-kerho kokoontui kerran viikossa, osallistujia oli 15 henkilöä. Syyskaudella aloitti kuntoutujien Hells Kitchen -ryhmä kokoontumiset joka toinen lauantai, tavoitteena oppia ruuanlaittotaitoja kokkaamalla yhdessä, viettää aikaa yhdessä ja kannustaa osallistujia ulkoiluun ja liikuntaan. Nuotta-kerho kokoontui joka toinen viikko. Kokoontumisissa kävi vuoden aikana 21 henkilöä.

Syksyllä ohjattiin psyykkisistä häiriöistä kärsivien lasten vanhemmille (5 kpl) oma vertaistukiryhmä, joka kokoontui 9 kertaa. Ryhmä toteutettiin yhteistyössä Kaste-hankkeen ja Mannerheimin Lastensuojeluliiton Pohjois-Karjalan piirin kanssa.

Yhteistyössä Pohjois-Karjalan Syöpäyhdistyksen kanssa toteutettiin syöpää sairastavien miesten vertaisryhmää. Ryhmän tapaamisia oli kevät- ja syyskaudella kerran kuukaudessa.

Kesällä järjestettiin 7 päivän mittainen elämyspedagoginen vaellusleiri Kolin ja Herajärven maastoissa yhdessä Mylly-projektityhdistyksen Vetävä-hankkeen kanssa.

Heinäkuussa järjestettiin kehitysvammaisille nuorille aikuisille viiden päivän mittainen seikkailuleiri Kekäle.

Syksyn 2009 aikana käynnistettiin Omaiset Mielenterveystyön tukena ry:n kanssa nuorten seikkailuryhmä 11-14 -vuotiaille nuorille, joiden perheessä on mielenterveysongelmia. Ryhmän tavoitteena oli ehkäistä nuorten mielenterveysongelmia ja tukea perheiden kasvatustyötä ja nuorten elämännäkönsä taitoja elämyspedagogiikkaa hyödyntäen.

Alkukeväästä toteutettiin **Huostaan otettujen lasten vanhemmille tarkoitettu vertaistukiryhmä**, jonka suunnittelu oli aloitettu edellisenä vuonna. Ryhmä kokoontui 10 kertaa ja vetäjinä toimivat idean alulle pannut äiti ja projektin työntekijöistä jompikumpi vuorotellen. Ryhmä jatkaa toimintaansa itseohjautuvana.

Kriisikeskuksen toiminnan pääpaino on ennaltaehkäisevässä mielenterveystyössä ja ongelmien varhaisen vaiheen auttamisessa. Kriisikeskuksen toiminta jakaantuu ammatillisesti ohjattuun vapaaehtoistyöhön, ammatilliseen kriisityöhön sekä kriisi- ja traumatyön erityisosaamiseen.

Toimintamuotoina ovat puhelinauttaminen, asiakastapaamiset, ryhmätoiminnat sekä koulutus- ja työnohjaukspalvelut. Kriisikeskuksen rooli toimijaverkostossa on tarjota palvelua nopeasti ja joustavasti asiakkaan kriisitilanteessa sekä tarvittaessa ohjata muiden tarkoituksenmukaisten palvelujen piiriin.

Kriisikeskuksen yhteydenottojen määrä oli vuonna 2009 yhteensä 2474 kpl. Yhteydenotoista osa oli pari- ja perhetapaamisia, erillisten henkilöiden määrä oli 3039 henkilöä. Yhteydenotoista 2/3 ohjautui työntekijöille ja 1/3 tukihenkilöille. Toiminnassa oli mukana 14 vapaaehtoista tukihenkilöä vuoden lopussa.

Kriisikeskuksella toimii Delfins-ryhmä, joka toteutetaan yhteistyössä Delfins ry:n vertaisohjaajan kanssa. Suomen Mielenterveysseuran kanssa yhteistyössä on osallistuttu myös seksuaalisen hyväksikäytön uhreille kohdennettuun kuntoutuskurssitoimintaan.

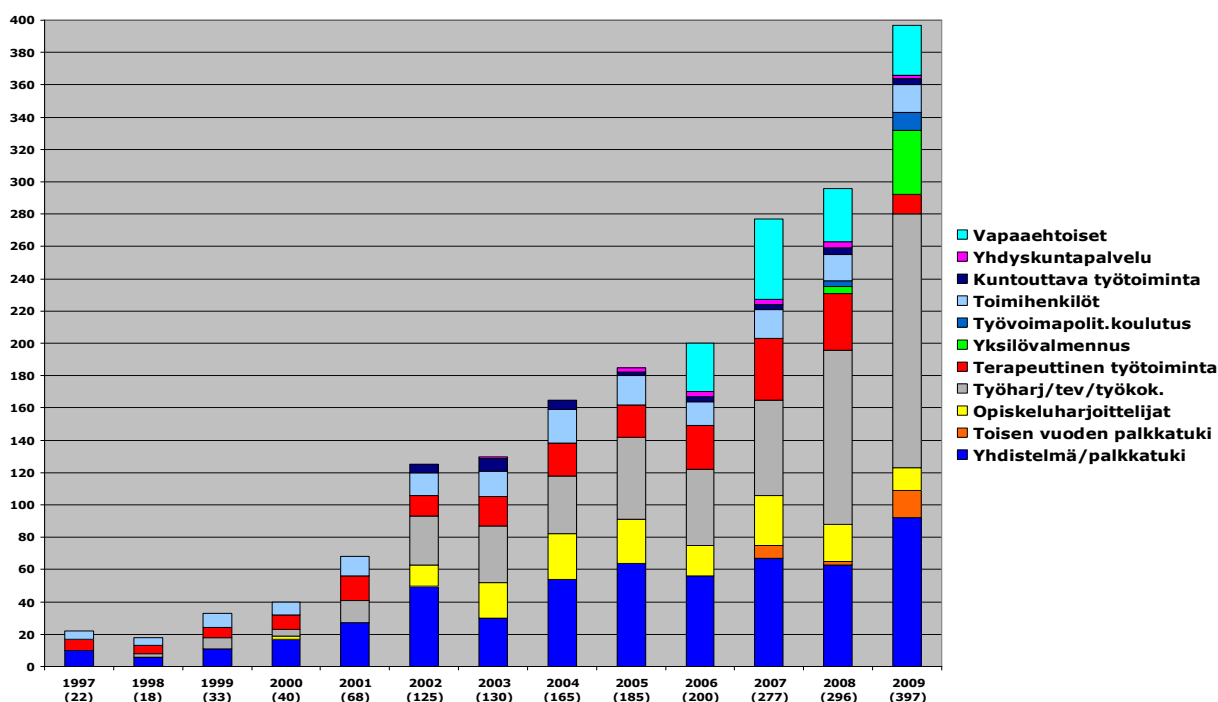
Kriisikeskus osallistuu SMS:n valtakunnallisen kriisipuhelinpäivystyksen toimintaan arki-iltaisin klo 18 – 20.

Kriisikeskuksen edustaja toimii Rikosuhripäivystyksen Itä-Suomen aluetyöryhmässä sekä Joensuun kaupungin Mielenterveysneuvostossa. Paikallisradio Iskelmä Rexin kanssa jatkettiin viikoittaista ohjelmasarjaa ”Huolituntinen”, jossa oli asiantuntijavierana Kriisikeskuksen työntekijä.

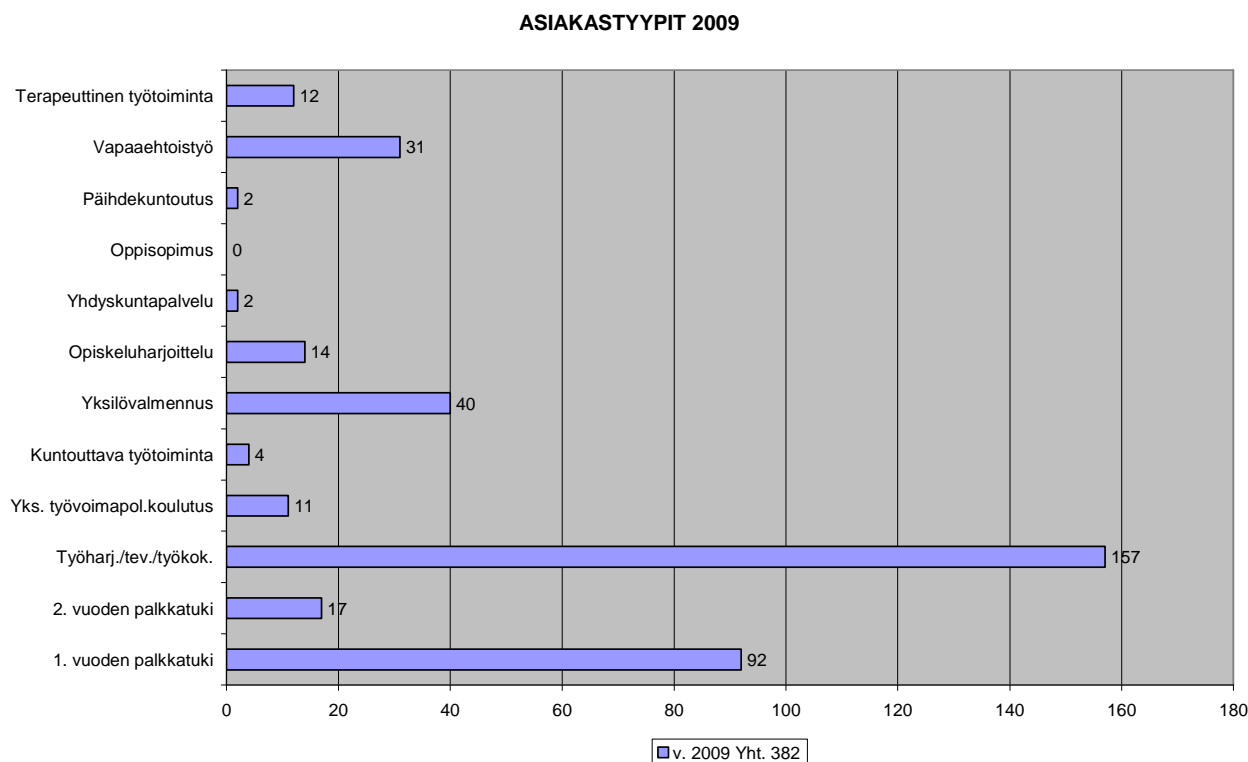
## 5. Työ- ja päivätoiminta

Kotikartanon sosiaalista työllistämistä sekä kuntoutujien terapeuttista työtoimintaa kehitettiin toimintavuoden aikana yhteistyössä työvoimahallinnon, sosiaali- ja terveystyöpalvelujen, työllistävien projektien ja järjestöjen sekä oppilaitosten kanssa.

KARTANON HENKILÖSTÖ 1997-2009



Toimintavuoden aikana Kotikartanon työllistämis- ja ryhmätoimintoihin osallistui yhteensä 382 henkilöä erilaisilla toimenpiteillä



Työllistämistoimintaa toteutettiin työ-, yksilö- ja ryhmävalmennuksen keinoin. Yksilövalmennuksen tavoitteena on edistää asiakkaan työllistymis- tai opiskelumahdollisuuksia ja ohjata tarpeen mukaan päihde- ja mielenterveyspalveluihin, työkyvyn kartoitukseen, ammatilliseen kuntoutukseen, eläkeselvittelyyn jne., sekä lisätä arjenhallintaa. Palvelu suunnitellaan yksilöllisesti asiakkaan tarpeiden mukaan, palvelun suunnittelussa on mukana asiakas, työvoimaneuvoja, sosiaalityöntekijä, yksilövalmentaja ja asiakkaan muun verkoston edustaja, mikäli on tarve. Yksilövalmentajan palveluja toimintavuonna käytti 40 asiakasta.

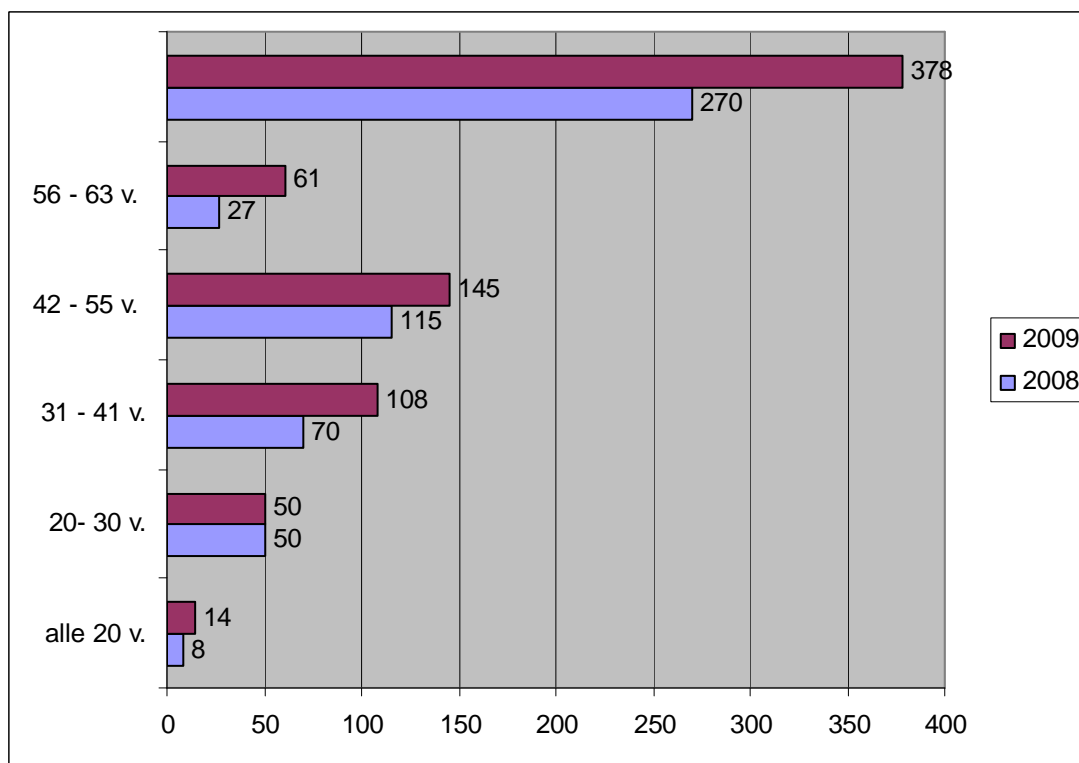
Yksilöllisessä ammatillisessa työvoimapolitiisessa koulutuksessa tutkintojen osien suorittajia oli 7, heistä yksi henkilö sai suoritettua koko tutkinnon vuoden 2009 aikana.

Helinä-hankkeen perhetyön osaamista hyödynnettiin myös Kotikartanoyhdistyksen sosiaalisen työllistämisen kentässä.

Toimintavuoden aikana toteutettiin ryhmävalmennusmenetelmää työllistymisjakson alussa. Tavoitteena oli ryhmätoiminnan avulla herättää osallistujien motivaatio oman elämänsä suunnitteluun, löytää omaa osaamistaan ja vahvuuksiaan. Ryhmävalmennukseen osallistui yhteensä 65 henkilöä. Ryhmän aikana kartoitettiin osallistujien elämän tilanne: ikä, sukupuoli, koulutustausta, toimeentulo ennen työllistymisjaksoa ja käynnistettiin jatkopolkujen suunnittelu.

### Kotikartanon työllistämistoimintaan osallistuneiden henkilöiden taustatietoja.

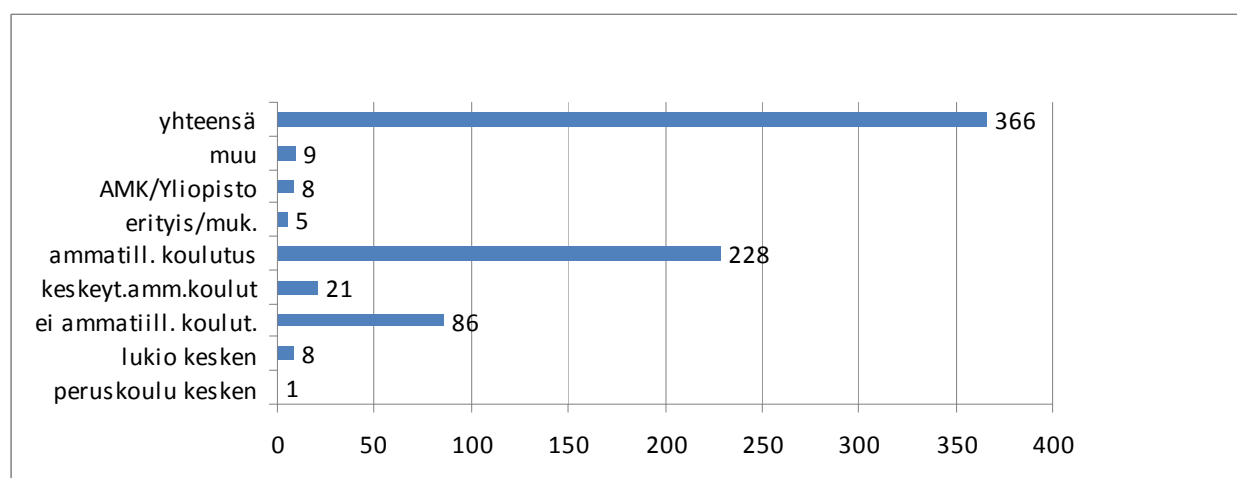
#### Ikäjakauma



Suurin ikäryhmä oli yllättäen alle 50v. Sukupuolijakaumassa miehiä oli 241 ja naisia 137 henkilöä.

Koulutustaustan selvittäminen oli oleellinen jatkopolkuja suunniteltaessa. Samalla kartoitettiin todellista tarvetta kehittää ammatillisten koulutusten näyttötutkintojen suorittamismallia yhdessä työvoimahallinnon ja oppilaitosten kanssa

#### Koulutustausta

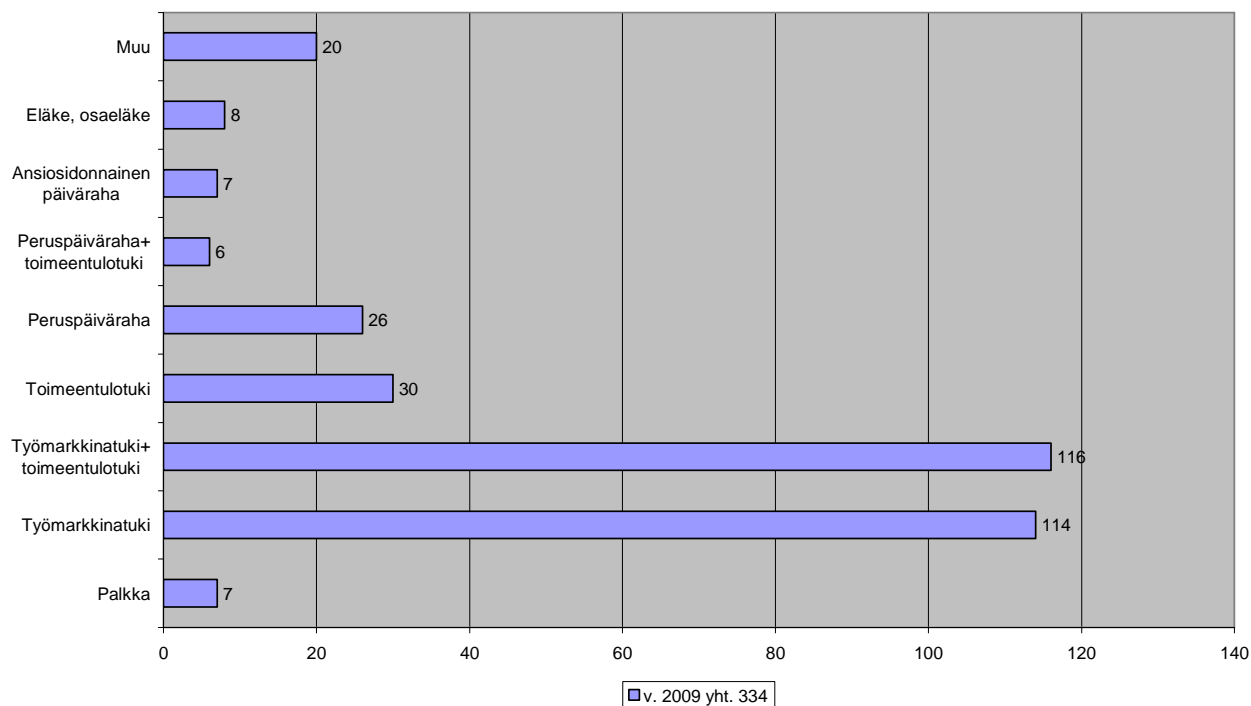


228 henkilöllä oli ammatillinen koulutus, mutta suurimmalla osalla se ei enää vastannut tämän päivän työelämän vaatimuksia, koska koulutuksesta oli kulunut pitkä aika ja koulutusta vastaava työkokemusta ei ollut.

Joensuun kaupunki osallistui Välittämällä TyöElämään -hankkeen rahoitukseen 10 000 € ja teki hankkeessa kiinteää yhteistyötä. Kaupungin tavoitteena oli saada toimenpiteisiin ne henkilöt, joiden ensisijainen toimeentulo oli toimeentulotuki.

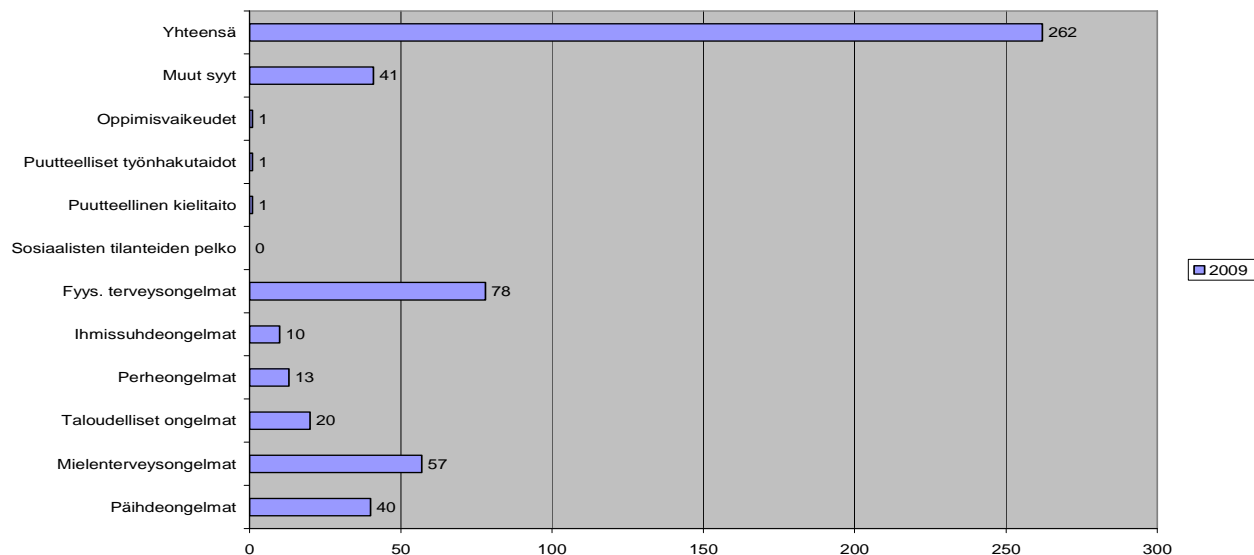
*Toimeentulo ennen Kotikartanolle työllistymisjaksoa haluttiin kartoittaa, jotta voitiin nähdä, paljonko joukossa oli toimeentulotukea saavia henkilöitä.*

TOIMEENTULO v. 2009



Työllistymisesteitä kartoittamalla selvitettiin toimintaan osallistuvien tuen ja ohjauksen tarvetta. Työllistymisesteet kasaantuivat, 120 henkilöllä ei tullut ilmi mitään työllistymisen esteitä. Toisaalta samalla henkilöllä saattoi olla useita terveydellisiä esteitä ja lisäksi taloudellisia ja sosiaalisia ongelmia.

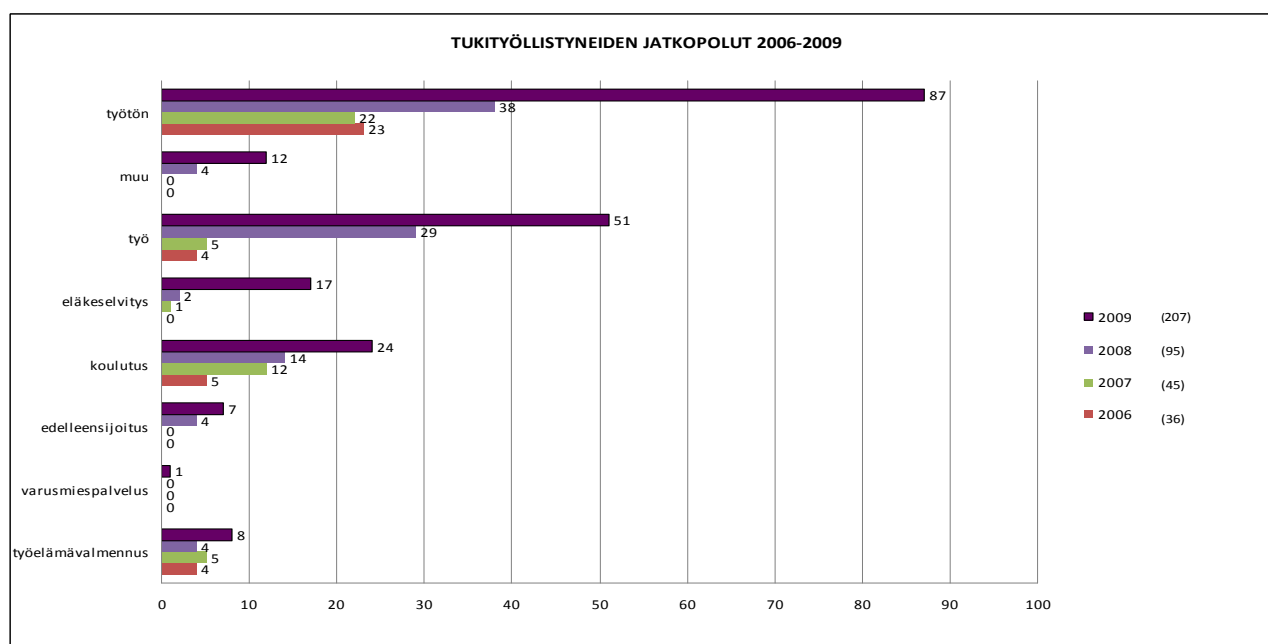
TYÖLLISTYMISEN ESTEET 2009



Työllistymisesteiden moninaisuudesta johtuen jotkut henkilöt tarvitsevat pitkiä valmentautumisjaksoja arjentaiteiden kehittämiseen ja muutoksen saamiseksi omassa elämässään. Kartoitusten pohjalta pystyttiin kehittämään monipuolisia asiakaslähtöisiä tukitoimia ja kohdentamaan niitä oikea-aikaisesti yhteistyöverkostoa hyödyntäen.

Toimintavuoden aikana työtapoja kehitettiin asiakaslähtöisempään suuntaan ja kohdennettiin työ- ja yksilövalmennusta entistä yksilöllisemmin. Tämä näkyy jatkopolkujen syntymisessä.

### *Tukityöllistyneiden jatkopolut v. 2006 – 2009*



Laadullista vaikuttavuutta arvioitaessa pitää ottaa huomioon osallistujien lähtötilanne. Joidenkin kohdalla elämäntilanteet ovat sellaiset, että vuosi on liian lyhyt aika elämäntilanteiden selkeytymiseksi tai työllistymisvalmiuksien saavuttamiseksi.

## **6. Verkostoyhteistyö**

Kotikartanon pajaohjaajat osallistuivat Alueellisen työpajayhdistyksen ALU-verkoston sekä valtakunnallisen työpajayhdistyksen toimintaan.

Joensuun seudun työvoiman palvelukeskuksen kanssa pidettiin vuosittainen työkokous, jossa tarkennettiin ja ideoitiin toimivia yhteistyökäytäntöjä.

Erityisammattiopisto Luovin Ura Kompassi -hankkeen ohjausryhmässä oli Raija Piipponen. Hankkeessa kehitettiin ammatillisen koulutuksen suorittaneille työnhakutaitoja, haettiin työpaikkoja ja koulutettiin työnantajia ottamaan vastaan erityisammattikoulutuksen suorittaneita henkilöitä.

Työvoimahallinnon koolle kutsumaan Väilityömarkkinoiden työryhmään osallistuivat Marjatta Heikkilä ja Kimmo Vartiainen.

Seutuhallituksen asettamaan toimivia seudullisia Väilityömarkkinoita kehittävään työryhmään osallistui Marjatta Heikkilä.

Marjatta Heikkilä osallistui Kaste-hankkeen ohjausryhmän työskentelyyn.

Kotikartanoyhdistys osallistui Maakuntaliiton asettaman järjestöasiain neuvottelukunnan työskentelyyn.

Kotikartanoyhdistys kutsuttiin Joensuun yliopiston täydennyskoulutuksen Oppimisvaikeudet työelämässä -hankkeeseen. Hankkeessa kehitetään työkaluja oppimisvaikeuksien toteamiseksi työpaikoilla ja malleja, miten työtehtävät voidaan mukauttaa niiden mukaan. Kotikartanoyhdistys osallistuu kehittämistyöryhmän työskentelyyn ja toimii yhtenä pilottityöpaikkana.

Kotikartanoyhdistys on osallistunut Mania-työryhmään (mielenterveystyötä tekevien järjestöjen yhteistyöryhmä). Ryhmä jatkoi yhteistyötä Paiholan sairaalan kanssa. Kotiutumisvaiheessa oleville potilaille viedään tietoa kolmannen sektorin toimintamahdollisuuksista ja tukitoiminnoista. Sairaalassa järjestettiin potilaille tapahtuma Mielenterveysviikolla.

Kotikartano on osallistunut järjestöjen RÄTINKI-lehden työryhmään. Julkisten sosiaali-, terveys- ja päihdepalvelujen kanssa tehdään asiakasyhteistyötä.

Kriisikeskuksen edustaja on toiminut Rikosuhripäivystyksen Itä-Suomen aluetyöryhmässä sekä Joensuun kaupungin Mielenterveysneuvostossa.

Leila Friis on ollut mukana myös Sairaanhoidtajaliiton Mielenterveysshoitotyön asiantuntijaverkostossa niin valtakunnallisella kuin paikallisella tasolla

Tuija Mustonen on osallistunut eri järjestöjen väliseen tukihenkilötoiminnan verkostoon. Verkostoon ovat kuuluneet Joensuun kaupunki, Pelastakaa Lapset ry ja MLL.