

Kotikartanoyhdistys ry  
YHDESSÄ ENEMMÄN



**TOIMINTAKERTOMUS**  
**2015**



## SISÄLLYSLUETTELO

1. Yleistä.....	5
2. Jäsenjärjestöjen tukeminen, sekä vapaaehtois- ja tukihenkilötoiminnan edistäminen Pohjois-Karjalassa.....	6
2.1. Järjestötoiminnan tuki.....	6
2.2. Tukihenkilötoiminnan kehittäminen ja vahvistaminen.....	9
2.3. Vapaaehtoistoiminnan kehittäminen ja vahvistaminen.....	10
3. Sosiaalinen työllistämistoiminta.....	10
3.1. Ryhmätoiminnot Joensuun kaupungin mielenterveyspalveluiden avopalveluihin.....	11
3.2. Terapeuttinen ja kuntouttava työtoiminta.....	11
3.3. Ohjauspalvelut.....	11
3.4. Osaaminen näkyväksi 2.....	12
4. Yhdistyksen hallinto ja talous.....	13
4.1. Talous.....	13
4.2. Hallitus.....	13
4.3. Jäsenjärjestöt.....	14



## 1. Yleistä

Kotikartanoyhdistys ry on järjestöjen vuonna 1996 perustama yleishyödyllinen yhdistys, joka toimii Joensuun seudulla sekä koko Pohjois-Karjalassa. Yhdistyksen perustajajärjestöjä oli 16.

Kotikartanoyhdistys ry:n toiminnot ovat kokonaisvaltaisesti terveyttä ja hyvinvointia edistäviä ja syrjäytymistä ehkäiseviä ja/tai syrjäytymiskierteitä katkaisevia. Työtä tehdään niin yksittäisen henkilön kuin myös järjestötoimijoiden tasolla paikallisesti ja alueellisesti. Kotikartanoyhdistyksen toiminnan viitekehyksenä on sosiokulttuurinen innostaminen. Innostaminen on elämän antamista, toimintaan motivoitumista, suhteeseen asettumista ja yhteisön puolesta toimimista. Sosiokulttuurisen innostamisen keskeisiä käsitteitä ovat yhteisöllisyys, osallistuminen, herkistyminen, dialogi, luovuus ja toimintaan sitoutuminen. Yhdistyksen säännöissä määritellään toiminnan tarkoitus, joka voidaan kiteyttää sanoihin ”Ennaltaehkäisevä ja kuntouttava mielenterveysyö”.

Kotikartanoyhdistyksen toimintavuosi 2015 oli raskas vuosi. RAY:n rahoitus tippui merkittävästi aikaisemmasta rahoitusmäärästä. Tämän seurauksena Kotikartanoyhdistyksessä käytiin tammi-helmikuun vaihteessa yhteistoimintaneuvottelut. Neuvottelun tuloksena kaksi henkilöä lomautettiin (joista toinen siirtyi myöhemmin vuoden aikana opintovapaalle), yhden työntekijän työaika puolitettiin, yksi siirtyi opintovapaalle ja yksi henkilö haki eläkettä. Ely-keskuksen rahoittama Osaaminen näkyväksi 2 –hanke koki oman osansa, kun hankkeen rahoitusta kavennettiin 0,25 henkilötyövuotta.

Toiminnanjohtajana työskennellyt Mari Nupponen jäi kesäkuun alusta toimivapaalle. Neuvottelujen tuloksena päädyttiin ratkaisuun olla ottamatta uutta toiminnanjohtajaa talon ulkopuolelta haasteellisen alkuvuoden vuoksi. Vs. toiminnanjohtajan tehtävään siirtyi järjestökoordinaattorina toiminut Teija Sivonen.

Ikävät uutiset saivat jatkoa, kun saimme kuulla pitkäaikaisen työntekijämme Riitta Korhosen menehtyneen pian eläkkeelle jäännin jälkeen. Riitta Korhonen työskenteli Kotikartanoyhdistyksessä ensimmäisen kerran vuonna 1999 kouluttajana. Hänet muistetaan myös monissa muissa järjestöissä niin työntekijänä kuin vapaaehtoisena.

Monista vastoinkäymisistä huolimatta vuodesta selvittiin. Tiukkojen säästöjen myötä tulos oli ylijäämäinen. Toiminnalliset tavoitetasot pääasiallisesti saavutettiin ja osa jopa ylitettiin. Vuosi opetti paljon, ja vuoteen 2016 suunnataan toiveikkaina.

## 2. Jäsenjärjestöjen tukeminen, sekä vapaaehtois- ja tukihenkilötoiminnan edistäminen Pohjois- Karjalassa

### 1.1. Järjestötoiminnan tuki

Kotikartanoyhdistyksen jäsenjärjestöjä jouluna 2015 oli yhteensä 53. Kotikartanoyhdistys on järjestölähtöinen toimija, joka vastaa järjestöjen ajankohtaisiin haasteisiin oman sekä verkostonsa osaamisen kautta. Jäsenjärjestöille tarjottavan tuen monipuolistaminen ja kehittäminen tapahtui jäsenjärjestöjen toiveiden mukaisesti.

Kotikartanoyhdistyksen tilat olivat järjestöjen käytettävissä kokouksiin, koulutuksiin, vertaisryhmä- ja virkistystoimintoihin. Toimintavuoden aikana järjestöt käyttivät Kotikartanon tiloja aktiivisesti. Yleisten kokoustilojen lisäksi järjestöt hyödynsivät keittiö- ja majoituspalveluita, ohjaus- ja kouluttajaresursseja, liikuntavälineistöä ja tarvikevarastoa, pihapiirin toimintaympäristöä, toimistopalveluita sekä puupuolen, IT-kammarin ja kädentaitojen toimintamahdollisuuksia.

Taulukko1: Jäsenjärjestöille tarjottujen kokoustilojen käyttö

	Kokoontumisia	Käyntikertoja
Joensuun Parkinson-yhdistys ry	10	111
Neuroyhdistys ry	7	57
EKL:n Pohjois-Karjalan piiri ry	4	53
Hukanhaudan asukasyhdistys ry	2	20
Suomen kipu ry Joensuun osasto	16	160
Ukri ry	1	10
Seulaset ry	8	116
Pohjois-Karjalan Syöpäläpset Sykkyrä ry	1	8
Talentia Pohjois-Karjala ry	10	93
Joensuun Tilkkukilta	12	130
Pohjois- Karjalan AVH-yhdistys ry	10	92
Liekku ry	3	52
Pohjois-Karjalan Selkäyhdistys ry	1	8
MLL Järvi-Suomen piiri ry	1	32
<b>Yhteensä</b>	<b>86</b>	<b>954</b>

Taulukko 2: Omatoimiset ryhmät/kerhot

	Kokoontumisia	Käyntikertoja
AA-ryhmä	120	730
MLL Perhekahvila	34	318
AVH Tarinakerho	6	57
AVH Omaisten ryhmä	8	51
AVH Nuottakerho	6	72
Parkinson-kerho	4	23
Pelastakaa Lapset ry	3	31
Itä-Suomen Lihastautiyhdistys ry	1	10
Mielenterveyden keskusliitto	1	15
Itä-Suomen Aivovammayhdistys ry (Lohkottomat)	8	43
Vanhempien vertaistukiryhmä, 2 kpl	27	69
Avoin Atk kerho	12	91
Talentia Pohjois-Karjala ry	1	11
Ultra juoksuseura SISU ry	2	20
<b>Yhteensä</b>	<b>233</b>	<b>1541</b>

Järjestön perustamiseen annettiin neuvontaa yhdelle taholle. Järjestötoimintaa tukevaa neuvontaa ja koulutusta toteutettiin tilauksesta. Neuvontaa annettiin laadullisen arvioinnin kehittämistä sekä toimintakäsikirjan laadinnasta.

Järjestöt hyödynsivät myös Kotikartanoyhdistyksen IT-kammarin antamaa viestinnän ja markkinoinnin tukea. IT-kammarissa tarjottiin ohjausta kolmelle taholle yhteensä kuusi kertaa. Teemoina olivat muun muassa Skype, Omakanta -palvelu ja sähköpostin käyttö. Markkinointi- ja esitemateriaaleja toteutettiin kahdelle taholle ja yhdelle verkostolle. Atk-järjestelmän ylläpitoapua toteutettiin yhdelle taholle ja nettisivujen ylläpidon konsultaatiota myös yhdelle taholle.

Järjestötoimijoiden yhteistyönä julkaistiin Rätinki, henkisen hyvinvoinnin lehti. Lehteä työstettiin vuoden 2015 aikana, mutta lopullinen lehden julkaisu siirtyi vuoden 2016 tammikuulle. Rätinki on Pohjois-Karjalan ja sen reuna-alueiden mielenterveysyhdistysten ja henkistä hyvinvointia edistävien kansalaisjärjestöjen voittoa tavoittelematon lehti.

Toimisto- ja talouspalveluiden osalta apua pyydettiin esimerkiksi arkistoinnin ja postituksen kanssa ja toimintoja toteutettiin kolmelle taholle. Erityyppistä välineistöä lainattiin Kotikartanolta vuoden aikana kymmenen kertaa kuudelle eri taholle.

Virkistystilaisuuden ovat kysytyjä Kotikartanoyhdistyksen jäsenjärjestöjen keskuudessa etenkin kevät aikaan. Järjestöjen virkistys- ja koulutustilaisuuksia toteutettiin pyynnöstä yhdeksän kappaletta ja näissä osallistujia oli yhteensä 198 henkilöä. Uutta oli, että tapahtumista peräti kolme toteutettiin Joensuun keskustan ulkopuolella; Enossa, Kiteellä ja Lieksassa.

Kotikartanolta pyydettiin apua järjestöjen erilaisten tapahtumien konkreettiseen toteuttamiseen. Tällaisia olivat esimerkiksi tilan somistus, kahvitusten tarjoilu ja muu yleisenä apuna oleminen. Tämän kaltaisiin tilaisuuksiin pystyttiin tarjoamaan apua kaksi kertaa ja näissä tapahtumissa oli yhteensä 151 osallistujaa. Nämä järjestöt kokivat saamansa avun erittäin merkittäväksi. Tästä syystä tämän tyyppinen toimintamalli nostetaan vuonna 2016 yhdeksi tukimahdollisuudeksi jäsenjärjestöille.

Toimintavuoden aikana Kotikartanoyhdistys työskenteli seuraavissa työ-, ohjaus- ja teematyöryhmissä

Hehy -työryhmä

IHMA –työryhmä

Vapaaehtoistoiminnan teematyöryhmä

Rätinki työryhmä

Joulumaa – työryhmä

Järjestöasiainneuvottelukunta (JANE) ja järjestöasiainneuvottelukunnan koulutustyöryhmä (JaneKo)

Järjestöjen viestintärinki

MANIA verkosto

Pelastakaa Lapset ry, Joensuun perheentalo, ohjausryhmä

Verkostojen kautta toteutettiin vuoden aikana monia erilaisia yleisölle avoimia tapahtumia ja tilaisuuksia. Samalla työskentelyn kautta verkostoihin vietiin Kotikartanoyhdistyksen jäsenjärjestöjen toiveita ja verkostoista saatua viestiä tiedotettiin eteenpäin.



Taulukko 3: Verkostona toteutetut avoimet tapahtumat

Tapahtuma	Osallistujia
Pikkujoulut	25
Kukan päivän kävely	41
Paiholapäivä, kevät	32
Paiholapäivä	36
Vapputapahtuma	33
Järjestöfoorumi	79
Järjestöpäivät	48
Koko perheen Halloween	35
Tanssii tuttujen kanssa	312
Taidot esiin!	126
Vapaaehtoistapahtuma opiskelijoille	28
Yhdistykset työllistymisen tukena	32
Oleellisten kysymysten iltapäivä	16
Kekki koodi	28
Kevät markkinat	130
Virtapiikki!	280
Järjestöjen saunailta x 2	43
Vapaaehtoisten päivä	139
Joulumaa	320
<b>YHTEENSÄ</b>	<b>1783</b>

## 2. Tukihenkilötoiminnan kehittäminen ja vahvistaminen

Tukihenkilötoiminnalle oli kysyntää vuonna 2014 ja Kotikartanoyhdistys halusi vastata tukihenkilöiden tarpeisiin tarjoamalla tukea ja koulutusta sitä tarvitseville. Kuitenkin vuonna 2015 tilanne kääntyi toisin ja yhtään tukihenkilökoulutusta ei toteutunut.

Vapaaehtoistoiminnan teematyöryhmän kautta kehitettyä mallia tukihenkilöiden ja vapaaehtoisten jaksamiseen testattiin loppuvuodesta yhteistyössä Joensuun kaupungin Ikäneuvolan kanssa. Tätä koulutusta toteutettiin neljä kertaa ja vapaaehtoisten osallistujamäärä oli yhteensä 113. Kokemukset olivat erittäin kannustavia, ja mallin toimivuuden testausta ja yhteistyön kehittämistä jatketaan vuonna 2016.

Asiantuntijaosaamista tarjottiin vuoden aikana kolme kertaa yhdelle taholle tukihenkilötoiminnan käynnistämiseksi. Keskusteluissa käytiin läpi esimerkiksi tukihenkilötoiminnan jatkuvuuden edellytyksistä, tukihenkilöiden tukirakenteista ja yleisimmistä haasteista tukihenkilötoiminnassa.

## 3. Vapaaehtoistoiminnan kehittäminen ja vahvistaminen

Kotikartanoyhdistys on tukenut vapaaehtoistoimintaa järjestämällä ryhmänohjaajakoulutuksia ja ryhmien ohjauksia sekä kehittänyt vapaaehtoistoimintaa muiden järjestöjen kanssa. Ryhmänohjaajakoulutuksia järjestettiin kaksi kertaa ja näihin osallistujia oli yhteensä 15 henkilöä. Jatkokoulutusta toteutettiin myös kaksi kertaa ja näissä osallistujia oli yhteensä yhdeksän.

Järjestöjen ryhmä-/kerhotoimintoihin pyydettiin ohjausta Kotikartanoyhdistyksestä. Kysyttäessä merkittävimmäksi syyksi ohjauksen pyytämiseen järjestöt nostivat halun saada välillä ulkopuolista ohjausta omien vapaaehtoisten sijaan. Ohjausta annettiin kahdeksalle eri taholle ja näissä ryhmissä oli yhteensä 359 osallistujaa.

### **3. Sosiaalinen työllistämistoiminta**

Sosiaalisen työllistämistoiminnan päätavoitteena oli vaikeassa työmarkkina-asemassa ja työvoiman ulkopuolella olevien henkilöiden toiminta- ja työkyvyn edistäminen, ylläpitäminen ja vahvistaminen, osallisuuden edistäminen sekä työllistymisedellytysten selvittäminen ja parantaminen valmennuksen, koulutuksen ja muiden tukitoiminnan keinoin. Kohderyhmänä olivat henkilöt joiden työllistyminen oli pitkittynyt vailla ammatillista koulutusta olevat henkilöt, joilla kouluttautuminen ei onnistu perinteistenkouluttautumisväylien kautta työvoiman ulkopuolella olevat henkilöt, jotka tarvitsevat turvallisen tekemisen paikan toimintakykynsä ylläpitämiseksi ja arjessa selviytymisen tukemiseksi.

Sosiaalisen työllistämistoiminnan perustana on professori Juhani Ilmarisen Työkykytalo-malli. Sosiaaliseen työllistämistoimintaan osallistuvilla on erityisen tuen tarve. Monesti tarve liittyy psyykkisen ja sosiaalisen toimintakyvyn puutteisiin samoin kuin osaamiseen, motivaatiotekijöihin ja asenteeseen eli työkykytalon kolmeen alimpaan kerrokseen. Kerrokset muodostavat yhdessä yksilön henkilökohtaiset voimavaratekijät.

Kotikartanoyhdistyksellä on käytössä Valmennuksen arvioinnin tukijärjestelmä VAT. Järjestelmä pohjautuu WHO:n ICF-luokitukseen. Ohjaus ja valmennus tapahtuu VAT-järjestelmään asiakkaan kanssa yhdessä tehdyn suunnitelman tavoitteiden mukaisesti. Asiakkaiden osaamisen arvioinnissa käytettiin Tornion Työvoimalasäätöön kehittämää sähköistä OPITUN-arviointijärjestelmää. Järjestelmillä kerätyt tiedot, eli itsearviointit, ohjaajan havainnot, asiakaspalautteet ja raportit toimivat asiakkaan etenemisen ja valmennusprosessien arvioinnin pohjana.

#### **3.1. Ryhmätoiminnot Joensuun kaupungin mielenterveyspalveluiden avopalveluihin**

Kotikartanoyhdistys haki Joensuun kaupungilta avustusta mielenterveyskuntoutujien ryhmätoimintoihin järjestöavustuksena. Avustusta myönnettiin ja sen turvin toteutettiin kolme ryhmää. Ryhmät olivat Arjen askareet, Korttihait ja Rouvaryhmä. Ryhmät kokoontuivat 4-12 kertaa. Yhteensä ryhmissä käyntikertoja oli 68.

### **3.2. Terapeuttinen ja kuntouttava työtoiminta**

Terapeuttinen työtoiminta on sosiaalihuoltolain 27e §:n mukaisesti järjestettyä työtoimintaa, jota Joensuun kaupunki voi halutessaan ostaa yksittäiselle asiakkaalle Kotikartanolta. Kotikartanolla oli vuonna 2015 kaksitoista henkilö terapeuttisessa työtoiminnassa neljä tuntia päivässä yhdestä kolmeen päivänä viikossa. Tehtävät olivat avustavia tai liittyvät omiin henkilökohtaisiin kiinnostuksen kohteisiin (ompelu, käsityöt, piirtäminen, maalaus). Tavoitteena oli useasti sosiaalisten taitojen ja arjenhallinnan tukeminen.

Kuntouttavaa työtoiminnan tavoitteena on puolestaan ehkäistä työttömyyden aiheuttamia kielteisiä vaikutuksia asiakkaan toimintakykyyn ja vahvistaa asiakkaan elämän- ja arjenhallintaa sekä työ- ja toimintakykyä, ehkäistä syrjäytymistä tarjoamalla mahdollisuutta työtoimintaan ja muihin palveluihin. Kuntouttavan työtoiminnan asiakkaita Kotikartanolla oli vuonna 2015 yhteensä 30 henkilöä. Käyntipäivien määrä vaihteli yhdestä viiteen päivään viikossa asiakkaan tarpeiden mukaan.

Välityömarkkinoiden osalta Kotikartanoyhdistyksellä oli edustukset Pohjois-Karjalan sosiaaliturvayhdistys ry:n KAJO-keskuksen ohjausryhmässä, sekä JOSTIVA-Joensuun välityömarkkinatyöryhmässä.

### **3.3. Ohjauspalvelut**

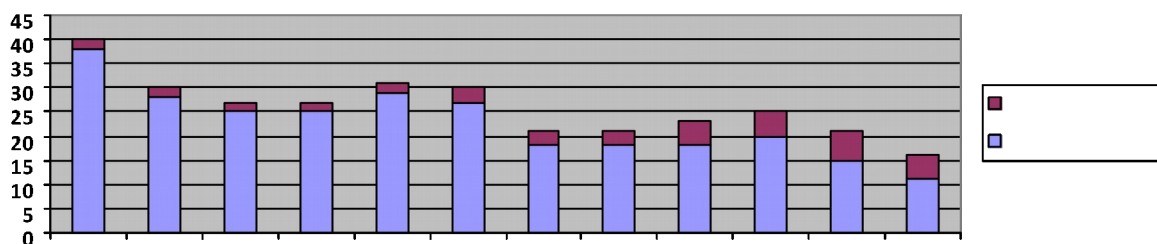
Psykososiaalista ohjauspalvelua tuotettiin palvelukohtaisilla sopimuksilla mm. ammatillisille oppilaitoksille ja Pohjois-Karjalan oppisopimuskeskukselle. Ohjauksella edistettiin ammatillisia opintoja suorittavien opiskelijoiden suoriutumista opinnoista. Ohjauspaikkana olivat pääsääntöisesti opiskelijoiden työssäoppimispaikat. Ohjattuja asiakkaita oli vuonna 2015 yhteensä kymmenen. Näistä kahdeksan sai onnistuneen jatkopolutuksen. Kolme työllistyi kokoaikatyöhön ilman tukea, yksi henkilö osa-aikatyöhön palkkatuettuna, yksi aloitti oman yrityksen ja kolme hakeutui jatkokoulutukseen.

### **3.4. Osaaminen näkyväksi 2**

Kotikartanoyhdistys ry toteuttaa Osaaminen näkyväksi 2 -hanketta 1.1.2014 - 31.12.2016. Hankkeen rahoittajina toimivat Pohjois-Karjalan työ- ja elinkeinotoimisto ja Joensuun kaupunki. Hankkeen pääasiallisena kohderyhmänä ovat 28 kuukauden aikana vähintään 24 kuukautta työttömänä olleet henkilöt ja muut pitkään avoimilta työmarkkinoilta poissa olleet henkilöt pääsääntöisesti Joensuun ja Liperin alueella. Hankkeella on kaksi pääväylää, työllistyminen tai koulutukseen hakeutuminen. Hankkeen ohjausresurssit olivat 1.5.2015 alkaen 2,5 henkilötyövuotta.

Vuonna 2015 asiakastavoitteena oli 30 henkilöä kuukaudessa. Asiakkaita oli keskimäärin 26 henkilöä kuukaudessa.

Kuvio 1: Hankkeen asiakasmäärät vuonna 2015.



Hankkeen asiakkuuteen tultiin pääsääntöisesti 1-3 kk:n kartoitusjakson kautta. Sen aikana selvitettiin mm. yksilövalmennuksen avulla asiakkaan osaaminen, työ- ja toimintakyky sekä vahvistettiin asiakkaan uskoa tulevaisuuteen sekä sitoutumista jatkosuunnitelmien työstämiseen.

Hankkeen koulutus- ja työhönvalmentajien avulla tuettiin työttömänä olleiden työnhakijoiden työllistymistä avoimille työmarkkinoilla sekä ammatillisen osaamisen kehittymistä koulutuksen tai työn tekemisen keinoin. Vuoden 2015 aikana hankkeen asiakkaista kuusi sai vähintään kuukauden kestävän koko-/osa-aikatyön avoimilta työmarkkinoilta ja kolme henkilöä työllistynyt palkkatuella yritykseen tai Joensuun kaupungille. Koulutuksen aloitti 11 henkilöä. Vuonna 2015 vaikuttavuusprosentti oli 29%.

Vuoden 2015 aikana kokeiltiin uutena ryhmämuotoista työkokeilua, mitä on tarkoitus laajentaa yhdeksi toimintatavaksi vuodelle 2016.

#### 4. Yhdistyksen hallinto ja talous

### 3.5. Talous

Kokonaistuotot toimintavuoden aikana olivat noin 441 200 €. Suurimmat tuottoihin sisältyvät erät olivat RAY:n kohdennettu toiminta-avustus 176 000 € ja Ely-keskuksen maksama työllisyyspoliittinen projektiavustus noin 107 700 €. Kokonaiskulut olivat noin 426 100 €, josta suurin menoerä olivat henkilöstökulut noin 317 000 €. Tilikausi oli ylijäämäinen 15 161,92 €.

### 3.6. Hallitus

Huikuri Hannu	Pohjois-Karjalan Mielenterveyden tuki ry	puheenjohtaja
Helenius Irma	Joensuun seudun epilepsiyhdistys ry	jäsen
Kaikko Kirsi (19.3.2015 asti)	Myllyprojektityhdistys ry	jäsen
Karti Arja	Joensuun kotien puolesta ry	jäsen
Kokko Petri	Välke ry	jäsen
Pöyhönen Leena	Pohjois-Karjalan syöpäyhdistys ry	jäsen
Reko Sirkka	Pohjois-Karjalan AVH yhdistys ry	varapuheenjohtaja
Räty Anja	Joensuun seudun omaishoitajat ja läheiset ry	jäsen
Saaristo Anne-Maria	Pelastakaa Lapset ry	jäsen
Honkimaa Kirsti	Hukanhaudan asukasyhdistys ry	varajäsen
Ruttonen Raimo	Soroppi ry	varajäsen

### 3.7. Jäsenjärjestöt

Aivovammaliitto ry/ P-K:n tuki- ja toimintaryhmä  
Aktiiviset työtä hakevat ry  
Eläkkeensaajien keskusliitto Pohjois-Karjalan piiri ry  
Hukanhaudan asukasyhdistys ry  
Hukanhaudan Martat ry  
Itäinen tiimi ry  
Joensuun 4H-yhdistys ry  
Joensuun Hoiva- ja Palveluyhdistys ry  
Joensuun Kaupunkikeskustayhdistys ry  
Joensuun Kehitysvammaisten Tuki ry  
Joensuun Kettuvaaran Martat ry  
Joensuun Kotien Puolesta ry  
Joensuun Parkinson-yhdistys ry  
Joensuun Reumayhdistys ry.  
Joensuun Seudun Diabetes ry  
Joensuun Seudun Epilepsiyhdistys ry  
Joensuun seudun erilaiset oppijat ry/JOSE  
Joensuun Seudun Hengitysyhdistys ry  
Joensuun Seudun Invalidit ry  
Joensuun Seudun Mielenterveysseura ry  
Joensuun seudun Psoriasis-yhdistys ry  
Joensuunseudun Omaishoitajat ja Läheiset ry  
Joensuun Siniristi ry  
Joensuun Tilkkukilta ry  
Karjalan Apu ry  
Liekku ry  
Maaseudun Sivistysliiton Joensuun Kulttuuriyhdistys ry  
MLL/ Järvi-Suomen piiri ry  
Parempi Arki ry  
Pelastakaa Lapset ry Itä-Suomen aluetoimisto  
Pohjois-Karjalan AVH-yhdistys ry  
Pohjois-Karjalan Kehitysvammaisten Tukipiiri ry  
Pohjois-Karjalan Kennelpiiri ry/seurakoirajaosto  
Pohjois-Karjalan kirjailijayhdistys UKRI ry  
Pohjois-Karjalan Martat ry  
Pohjois-Karjalan Mielenterveyden Tuki ry  
Pohjois-Karjalan mielenterveysomaiset – FinFami ry  
Pohjois-Karjalan Monikkoperheet ry

Pohjois-Karjalan Neuroyhdistys ry  
Pohjois-Karjalan Selkähdistys ry  
Pohjois-Karjalan sukututkijain seura ry  
Pohjois-Karjalan Syöpäyhdistys ry.  
Pohjois-Karjalan tietotekniikkayhdistys ry  
Sanaratas ry  
Seulaset ry  
Soroppi ry  
SPR / Joensuun osasto  
SPR :n Savo-Karjalan piiri  
Suomen Kipuyhdistys ry, Joensuun osasto  
Sykkyrä ry  
Talentia Pohjois-Karjala ry  
Ultra juoksuseura SISU ry  
VÄLKE ry



Elinkeino-, liikenne- ja  
ympäristökeskus

JOENSUU